



## COMMENT MOBILISER DANS SA STRUCTURE ?

*et mener des actions*

### OBJECTIFS :

- Mener des actions dans sa structure
- Initier un groupe de personnes motivées
- Enclencher des changements en interne grâce à des outils et des conseils
- Faire perdurer ces changements et les étendre au-delà de sa structure

### SOMMAIRE :

|    |  |   |
|----|--|---|
| 1. | Mettre en place des leviers.....                     | 1 |
| 2. | Outils & astuces qui vont alimenter ces leviers..... | 3 |
| 3. | Formations, accompagnements, labels.....             | 3 |
| 4. | Parcours de progressions et étapes.....              | 5 |
| 5. | Animer, informer .....                               | 7 |

## 1. Mettre en place des leviers

- Créer des leviers d'action
- Faire de ces leviers, des outils pour mener des actions de demain
- Anticiper chaque action et sa mise en place avec un planning large
- Établir un diagnostic en se posant des questions sur les catégories telles que :  
*Déchets // Structure // Projections/besoins*

**>> voir la fiche de 24-014 – Diagnostic interne**

- La responsabilité sociétale des entreprises (RSE) : définie par la commission européenne comme « *l'intégration volontaire par les entreprises de préoccupations sociales et environnementales à leurs activités commerciales et leurs relations avec les parties prenantes* ». L'objectif global de la RSE est donc d'inscrire l'entreprise dans une démarche plus durable, c'est-à-dire respectueuse de l'environnement, au modèle économique viable et à l'impact positif sur la société, que ce soit de manière générale ou sur la vie de collaborateurs. Depuis 2019, elle induit des obligations, notamment de rendus annuels et de transparence. Ces obligations comportent un volet « environnement » et représentent ainsi un bon levier pour la mise en place d'actions en interne et vis-à-vis de son public/sa clientèle/ses fournisseurs.

### CRÉATION DE LEVIERS EN INTERNE

- Avoir une envie commune et être motivé·e personnellement : penser, lancer des actions, fédérer et se sentir légitime

- Mettre en place un temps dédié aux actions puis instaurer une routine
- Adopter un bon comportement et changer ses pratiques : suppression des abonnements papier, faire des dons, supprimer les poubelles individuelles
- Se procurer du matériel adapté : poubelles de tri, compost, piles rechargeables, se procurer du matériel de seconde main (voir plus bas)
- Profiter des différents évènements et autres occasions (voir plus bas)

## PENDANT LES EVENEMENTS

- Réutilisation des éléments de décoration
- Faire des ateliers / expositions
- Un défi par jour durant la Semaine Européenne de Réduction des Déchets - SERD

## ET ENSUITE ?

- Avoir des arguments (écologiques, financiers...)
- Recevoir, mesurer les actions menées (participation, effets observés etc.)
- Obtenir des résultats visibles pour embarquer plus facilement au début

## 2. Outils & astuces qui vont alimenter ces leviers

Les outils sont d'ordre « formel » et s'inscrivent dans une logique de compétences à acquérir : ils aident à mener à bien un projet commun.

## QUELQUES CATEGORIES D'OUTILS POUR SE LANCER :

- Faire des formations / accompagnements
  - Sur les déchets
  - Sur la communication
  - Sur le changement

### **ZOOM sur : Les animations au format « fresques » :**

*Elles permettent d'éveiller les consciences et mise en pratique en collectif. Ces formats d'animations se présentent sous forme de cartes par thématiques/problématiques, les participant·es sont invitées à réfléchir ensemble si comment positionner les cartes selon les conséquences/effets et à réfléchir à des solutions pour limiter les impacts. Il existe de très nombreuses fresques à présent : fresque du climat, de l'économie circulaire, des déchets, «déchets partout justice nulle part», de la biodiversité, de l'eau, du numérique etc.*

*Zéro Déchet Lyon propose d'animer la fresque « déchets partout justice nulle part » (très complète, elle évoque à la fois les déchets, l'effondrement de la biodiversité et le dérèglement climatique). Mouvement de palier peut vous proposer en prestation la fresque des déchets. Pour la plus connue, la fresque du climat nous vous conseillons de l'associer avec une autre animation « l'atelier deux tonnes », afin de proposer un plus grand temps constructif de solutions >> <https://fresqueduclimat.org/> et <https://www.2tonnes.org>*

- Labellisations : elles sont des très bons prétextes pour lancer une dynamique collectives, contribue à une meilleure image externe au passage (bon argument aussi pour recruter et embarquer ses supérieur·es) (voir plus bas)
- Effectuer des diagnostics pour savoir d'où on part

- Mettre en place des solutions techniques

## QUELQUES ASTUCES POUR AGIR

En coopération avec les outils, les astuces vont servir à renforcer les liens au sein de la structure autour d'un projet commun :

- Utiliser des moments de temps communs, aide à motiver, embarquer et fédérer
- Incrire les actions dans les temps forts, aide pour ritualiser
- Faire des animations, aide à convaincre par la sensibilisation et la démonstration

## 3. Formations, accompagnements, labels

Des dispositifs existent, et peuvent être financés par votre structure, par la Métropole de Lyon, votre commune et par vos chambres consulaires ou fédérations. Voici quelques pistes non exhaustives.

### FORMATIONS & ACCOMPAGNEMENTS

Des organismes locaux ou nationaux proposent des formations en présentiel ou en distanciel, sur mesure ou généralistes, que ce soit pour vous former vous sur certains sujets ou bien pour impulser une mise en action collective dans votre structure. Les thématiques sont variées : communication, déchets, accompagnements au changement, mobilités, économie circulaire etc.

Voici quelques formations centrées sur la réduction des déchets et gaspillages, le changement de comportement et la transition écologique et solidaire :

- L'Institut Transition, sur la transition, à Lyon :
  - [Transition tout terrain/Animer la transition écologique et solidaire dans les organisations](#)
  - [Formations sur mesure](#)
- [L'ADEME propose de nombreuses formations](#) en distanciel, présentiel ou mixtes, avec des formats dédiés aux TPE/PME, aux associations ou aux institutions, classés par niveaux également.
- Des structures professionnelles dont les chambres consulaires telle que la Chambre de Commerce et de l'Industrie (CCI) proposent des outils pour vous accompagner dans la mise en place d'actions écologiques ([guides](#), contact, contextes législatifs) et d'actions RSE ([audits](#), [outils en ligne](#) etc.).

Vous pouvez aussi envisager des programmes d'accompagnements proposés par des structures ou associations pour vous faire aider avec une entité externe, gagner en compétences et expertises supplémentaires sur une période de temps plus étalée, notamment:

- [Mouvement de Palier](#) propose des accompagnements et des formations professionnelles (tri et réduction des déchets au bureau, devenir ambassadeur·rice, initier et faire vivre une démarche collective de réduction des déchets dans sa structure...)

- L'association Récup & gamelles, sur l'anti-gaspillage alimentaire, à Lyon
  - [Ambassadeurs de l'antigaspi et professionnels engagés approfondir les enjeux du gaspillage alimentaire et de la réduction des déchets](#)

## LABELLISATION & CLUBS

Il existe un grand nombre de labels, ils ne sont pas tous pertinents ni à grand impact compte-tenu des moyens qu'ils peuvent exiger, aussi, renseignez-vous auprès de structures homologues labellisées pour avoir leurs retours d'expériences sur les bénéfices et gains. Néanmoins, nous avons observés que le défi de changer en interne en vue d'obtenir un label est une des stratégies de passage à l'action des plus fédératrices.

- Très bon levier de motivation : initie des enjeux externes, des enjeux internes,
- Levier très fédérateur
- Grilles d'actions déjà proposée,
- Mise en réseau, groupe d'entraide, motivant et inspirant
- Promotion grâce au label, rayonnement

**>> [Commerces, rejoignez le réseau des commerces engagés de Zéro Déchet Lyon](#)**

**>> [Écoles, voir la fiche de 24-016 - Mode d'emploi label E3D](#)**

**>> [Établissements scolaires, voir la fiche de 24-017 - « Tendre vers un établissement scolaire zéro déchet »](#)**

Écoles, lieux culturels et artistiques, entreprises, de plus en plus de groupes sous le format de « clubs développement durables » voient le jour en France. Renseignez-vous, car rejoindre ce type de clubs est un très bon levier pour motiver, inspirer et recruter d'autres collègues avec vous dans l'aventure. Le fait de pouvoir parler à des homologues qui rencontrent les mêmes enjeux, les mêmes freins est vraiment très utile et vous offre un espace de dialogue libre et pertinent. Vous pourrez aussi partager vos actions, vos réussites et vos difficultés et venir piocher des idées et bonnes pratiques auprès de structures ayant aussi déjà tester des actions.

Voici les clubs dont nous avons eu connaissance lors de l'expérimentation Quartier Zéro Déchet Valmy :

- Réseau des [bibliothèques vertes](#)
- Réseau des [lieux de la culture engagés dans le développement durable](#)
- Réseau des [écoles E3D](#)
- Réseau des [profs en transition](#)

## 4. Parcours de progressions et étapes

Nous vous invitons à suivre le guide de Zero Waste France présenté ci-après, qui propose 12 actions simples, concrètes et donnant des résultats visibles :

## ZÉRO DÉCHET AU BUREAU - LE GUIDE

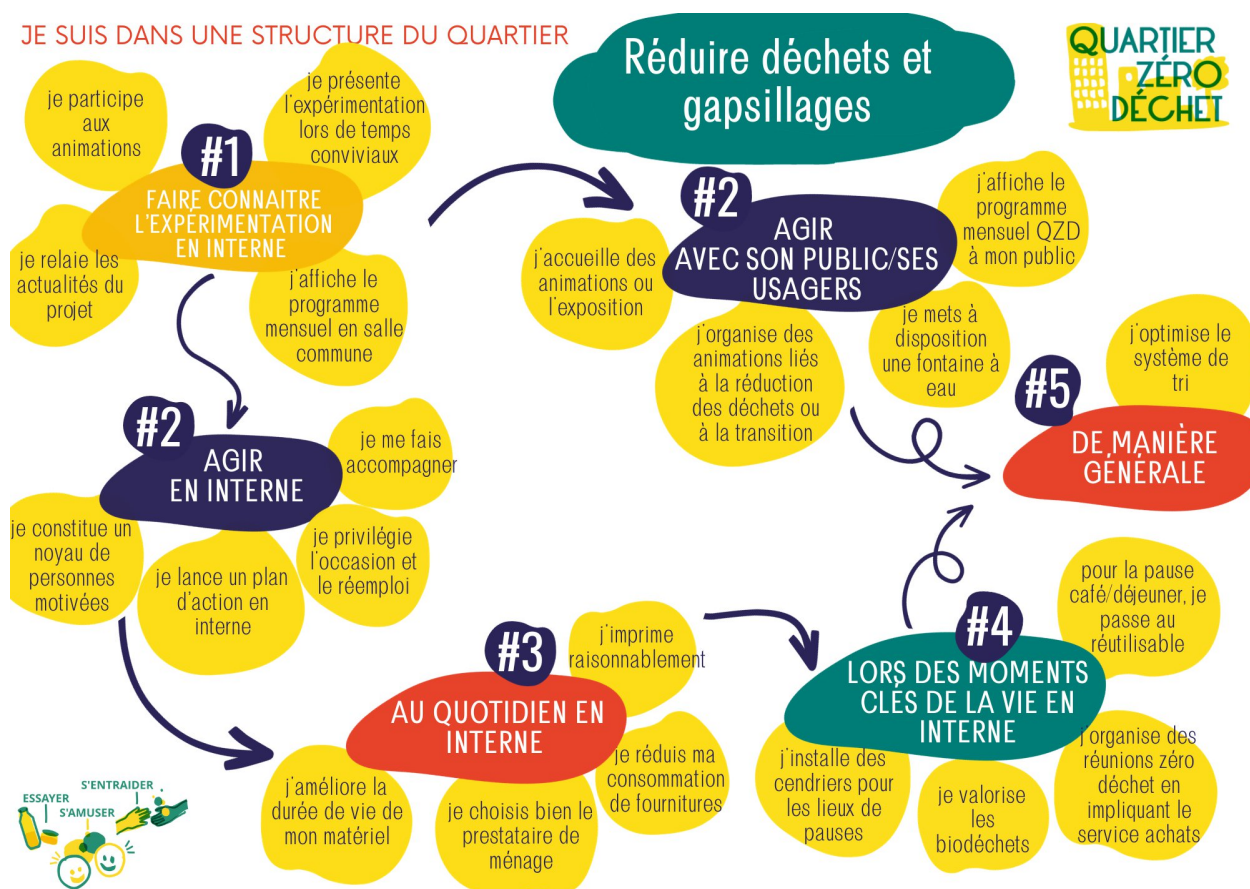
12 actions simples et concrètes à mettre en place avec ses collègues pour réduire au maximum la production de déchets sur son lieu de travail !



[Guide entier et détaillé disponible en ligne.](#)

Voici les chantiers sur lesquels agir résumé en schéma et listés ci-après :

JE SUIS DANS UNE STRUCTURE DU QUARTIER



### FAIRE CONNAÎTRE LES ACTIONS EN INTERNE

- Participation à des animations
- Affichages dans la structure
- Faire des réunions ou en parler lors des temps communs

### AGIR AVEC SON PUBLIC ET SES USAGERS

En Interne

- Créer un noyau de personnes motivées

- Lancer un plan d'action
- Mener des actions concrètes (réemploi, se fournir avec du matériel d'occasion...).
- Accompagnements par des personnes agréées (associations,...)

#### Avec son public/usagers

- Organisation ou accueil d'animations (sur la transition écologique,...)
- Affichages destinés au public
- Mettre en place du matériel adapté (fontaines à eau, compost, éviter vaisselle jetables...)

### AGIR AU QUOTIDIEN EN INTERNE

- Acheter le matériel de manière plus raisonnable
- Améliorer la durée de vie du matériel (réemploi, valorisation)
- Opter pour des prestataires plus verts

### AGIR LORS DES MOMENTS CLES DE LA VIE EN INTERNE

- Passer au réutilisable lors des pauses café/midi
- Installer des cendriers sur les lieux de pause
- Valoriser les biodéchets (compost)
- Organiser des réunions zéro déchet

### DE MANIERE GENERALE

- Optimiser le système de tri (obligatoire depuis 2015 dans les entreprises)
- Faire perdurer ces habitudes dans le temps (mesurer, féliciter, valoriser)

## 5. Animer, informer

Ne pas mettre de côté l'importance de réfléchir collectivement et éveiller les consciences et de communiquer dessus dans les locaux et par vos canaux de communication internes.

### PENDANT LES TEMPS COMMUNS

- Les pauses cafés, du midi
- Les réunions
- Les entretiens
- Les séminaires

## CREER DE NOUVEAUX TEMPS COMMUNS

- Repas marquant une occasion : Noël, rentrée, retour de vacances, fin d'année
- Instauration d'un verre mensuel entre collègues
- Moment de célébration : fin du brevet, fin d'un séminaire, anniversaire de la structure
- Fête des collègues

## PENDANT LES TEMPS FORTS

Quelques célébrations, temps forts thématiques :

- événements nationaux liés à l'environnement : Journée Mondiale de l'Environnement, Semaine Européenne de la Réduction des Déchets, Green Friday,...etc.
- fêtes nationales : Noël, Fête de la musique, Chandeleur,...etc.
- événements locaux : Fête des Lumières, Voie est libre, Fête des jeunes du Centre Social, Bourses aux vêtements, brocantes, friperies et autres fêtes du quartier.
- événements associatifs : Défi « Mets ta poubelle au régime », Marathons MCZD, Programmation du QZD, La voie est libre...etc.

## QUELQUES IDÉES D' ACTIONS COLLECTIVES À PROPOSER

Vous pouvez penser plein d'actions collectives, en voici quelques unes comme exemples, vous pouvez aussi piocher dans notre catalogue d'animations réalisé pour l'expérimentation Quartier Zéro Déchet Valmy, piocher des inspirations dans le [guide Agir à Lyon](#) de l'association Anciela.

**>> voir le catalogue 24-012 – Catalogue d'animation**

Voici quelques idées complémentaires :

- Installer un composteur, participer à sa construction et se faire former à son utilisation : vous pouvez contacter des associations comme [Eisenia](#) sur la métropole de Lyon
- Créations collectives d'infrastructures : boîtes à livres/à dons, des cendriers de vote etc. avec des structures d'insertion locales et avec des matériaux de réemploi telles que la [Fondation AJD Mirly](#), [ALGED](#)
- Projets de végétalisation, accueillir la biodiversité avec des associations comme [Des espèces parmi Lyon](#), [Arthropologia](#), [LPO](#), [FNE](#) etc.
- Organiser des collectes : [de jouets](#), [de matériels de sport](#), [de denrée alimentaires](#) etc.
- Pour les établissements scolaires : constituer des [groupes d'éco-délégués](#) et y associer des enseignant-es référent-es
- Organiser des visites de sites : [centre de tri textiles](#), [tri d'emballages](#), [d'incinération](#), de ressourcerie et débriefer ensemble après autour d'un repas ou d'une collation etc.